

Les maladies les plus fréquentes des cucurbitacées, comment s'y retrouver?

Isabelle Couture, agr.
MAPAQ Montérégie-Est



Maladies des cucurbitacées

- Maladies foliaires
- Maladies présentes sur le feuillage et/ou sur fruits
- Maladies qui s'attaquent à l'ensemble du plant



Spores qui voyagent avec le vent

Blanc

- Présent à chaque année
- Toutes les cucurbitacées sont susceptibles
- Peut provoquer la mort prématurée du feuillage
- N'arrive habituellement pas avant la mi-juillet

Mildiou

- Présent depuis 2006
- Jusqu'à présent seul le concombre est affecté
- Sans traitement, la maladie peut détruire un champ en 5 à 7 jours
- Peut arriver à tout moment



Ne pas confondre le Blanc avec...



Les macules
physiologiques

Tache alternarienne

- Affecte surtout : le concombre, le cantaloup, le melon
- Les symptômes apparaissent d'abord sur les vieilles feuilles
- Des pluies fréquentes, une humidité élevée et des températures chaudes sont favorables au développement du champignon
- Le pathogène survit durant 2 ans sur les résidus de culture

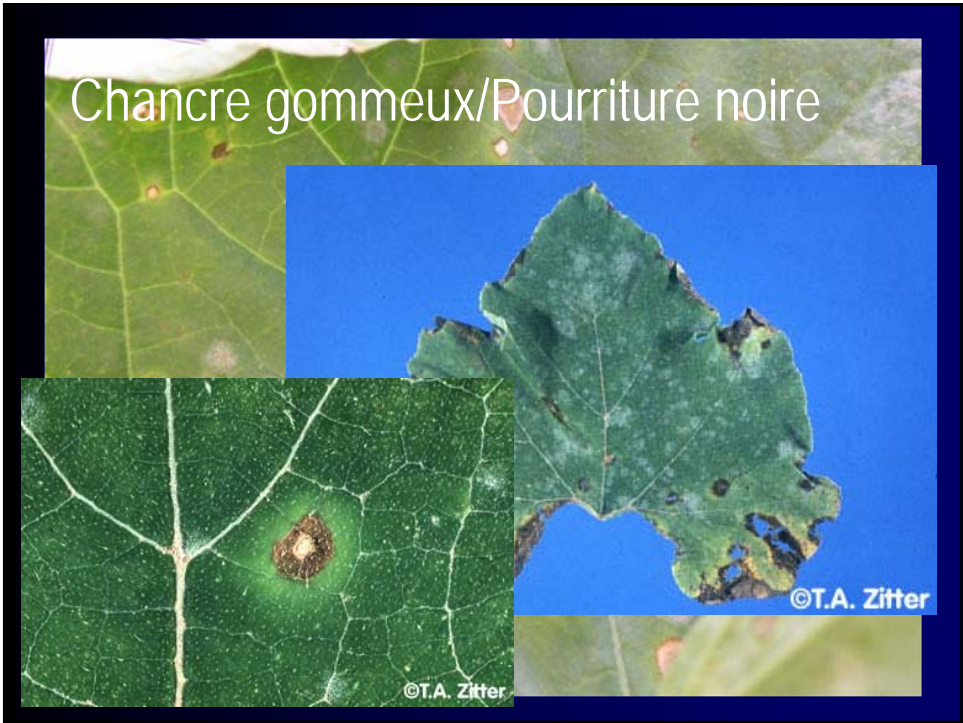
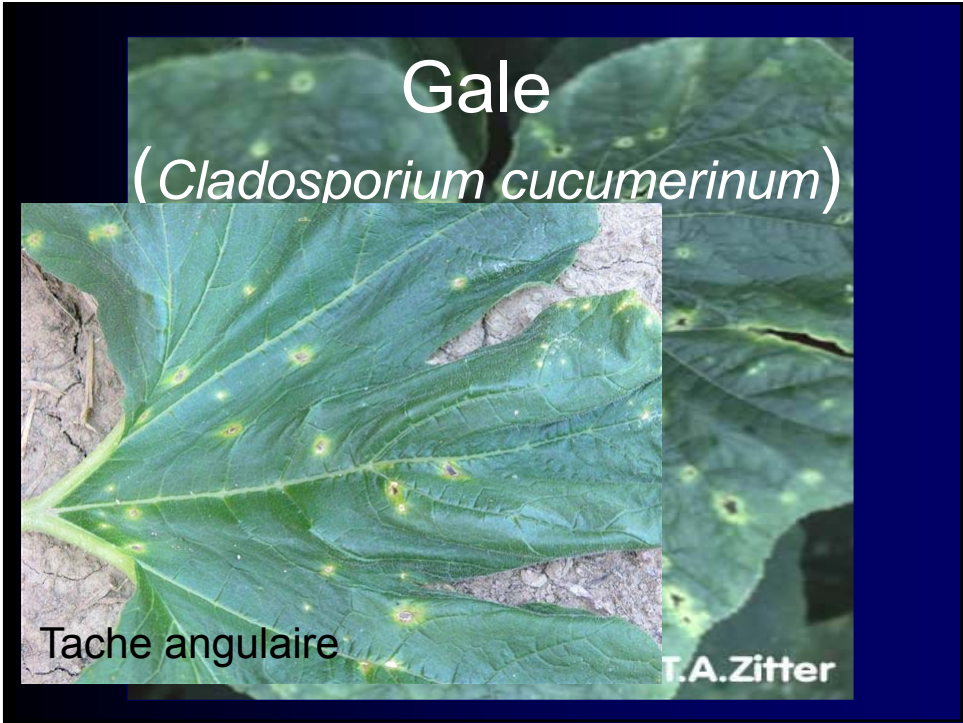


Sur les feuilles, ces maladies sont...

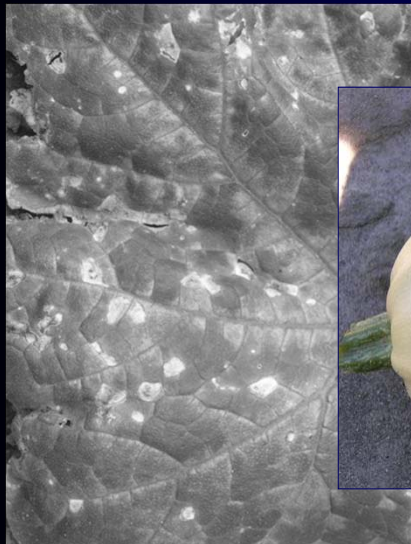
Souvent difficiles à identifier avec certitude

- Vaste gamme de symptômes pour une même maladie
- D'une maladie à l'autre les symptômes peuvent se ressembler
- Une analyse en laboratoire est souvent essentielle pour confirmer le diagnostic



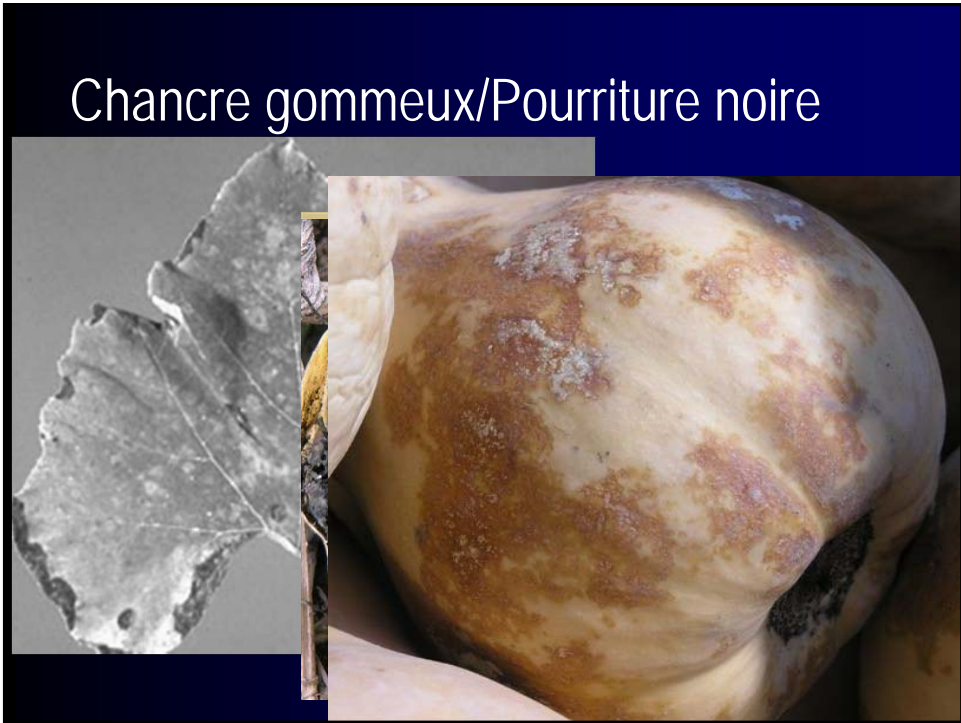
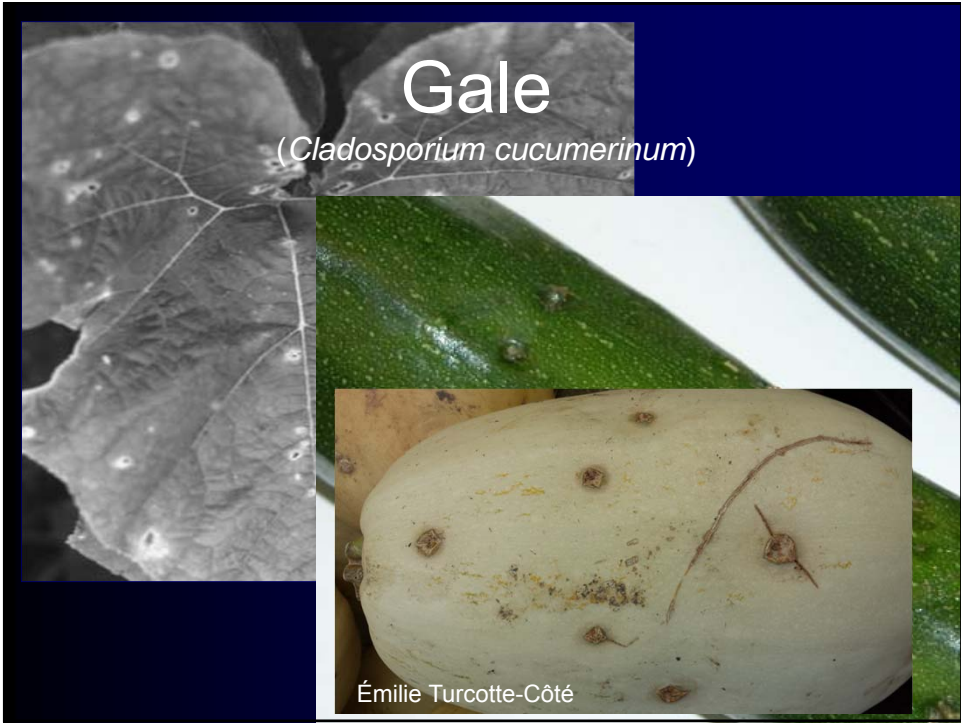


Tache angulaire



Tache septorienne





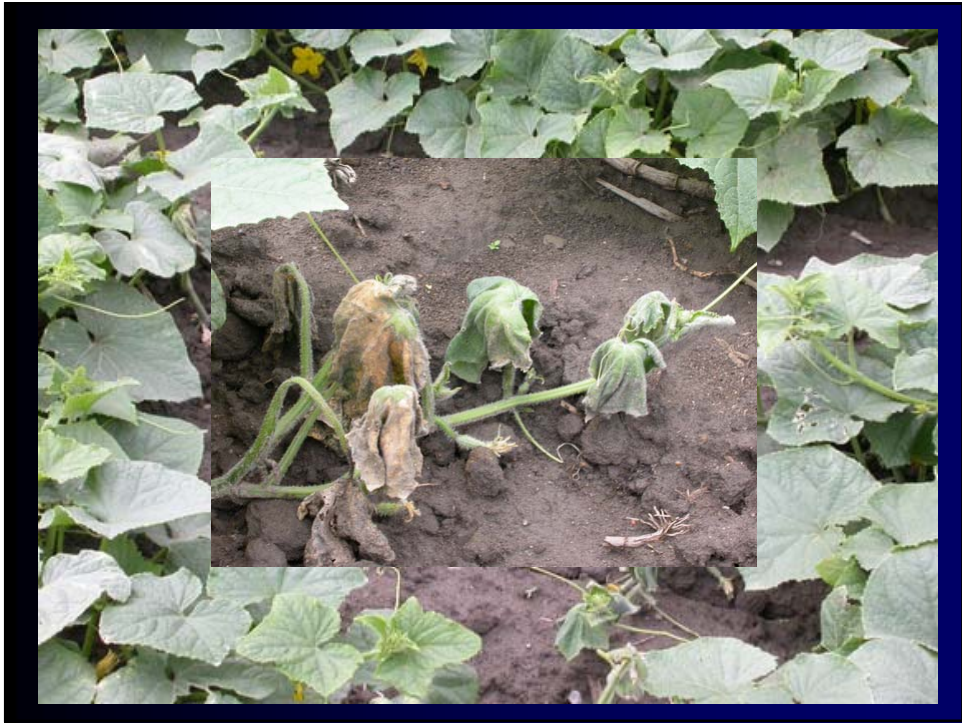


Maladies qui s'attaquent à l'ensemble du plant

Ce sont des maladies...

Qui s'attaquent au système racinaire ou vasculaire de la plante. Elles peuvent provoquer un flétrissement et un dépérissement du plant.

- Flétrissement bactérien
- Sclérotinia
- *Fusarium oxysporum*
- *Phytophthora capsici*







Erwinia tracheiphila sur fruit





Sclerotinia sclerotiorum







Fusarium spp.

- **Fusariose vasculaire**
 - Surtout présente dans le concombre, le cantaloup et les melons
- **Pourriture des fruits**
 - Maladie d'entreposage, se rencontre au champs vers la mi-août
 - Peut prendre plusieurs formes







Dans les champs...



La maladie se développe d'abord où l'eau s'accumule, dans les parties basses du champ.

Étang d'irrigation contaminé par *Phytophthora capsici* provenant des eaux de ruissellement d'un champ avec plants malades



The screenshot shows the website <http://www.agrireseau.qc.ca>. The page features the CRAAQ logo and the title "Réseau d'avertissements phytosanitaires - RAP". A navigation menu includes "Publications", "Événements", and "Infos reliées". A search bar and a "Calendrier" button are visible. The main content area displays "Bulletin d'information No 2 - 15 mai 2015" with a "Documents" link. The text below reads: "Herbicides homologués dans les cultures de cucurbitacées en 2015. RAP - Réseau cucurbitacées. Publié le : 15 mai 2015". Below this, there is another bulletin entry: "Bulletin d'information No 1 - 15 mai 2015" with a "Documents" link and the text "Principaux insecticides et fongicides homologués pour les cucurbitacées en 2015." A sidebar on the left lists "Groupes de cultures" including "Arbres de Noël", "Bleuet nain", "Carotte, céleri, laitue, oignon", "Crucifères", "Cucurbitacées", "Avertissements 2015", "Bulletins d'informations", "Les archives", and "Cultures en serres".

Merci!

